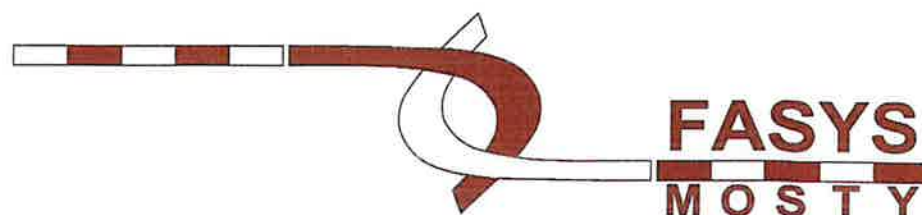


FASYS MOSTY Sp. z o.o.
Adres do korespondencji:
ul. Jedności Narodowej 83
50-262 Wrocław
Dane kontaktowe:
tel. 664 497 449
biuro@fasysmosty.pl
www.fasysmosty.pl



PROJEKT STAŁEJ ORGANIZACJI RUCH

dla zadania pn.: „Przebudowy przepustu przy drodze powiatowej Nr 2967S
w miejscowości Łącza”

Nr dokument.: M203 – G

Nr umowy: Umowa nr ZDP/DI/3421/19/2021 z dnia 01.10.2021 r.

Inwestor
i Zamawiający: Powiat Gliwicki
Dyrektor Zarządu Dróg Powiatowych
44-100 Gliwice, ul. Zygmunta Starego 17

Obiekt: Przepust drogowy

Lokalizacja: Województwo: śląskie, Powiat: gliwicki, Gmina: Rudziniec

Branża: DROGOWA



ZESPÓŁ AUTORSKI

Opracowali:	Imię i nazwisko	Nr i zakres uprawnień	Podpis
Projektant branża mostowa	mgr inż. Adam Stempniewicz	97/DOŚ/07 do projektowania bez ograniczeń w specjalności mostowej	

SPIS TREŚCI

1. KARTA UZGODNIENÍ.....3

2. DANE WYJŚCIOWE5

3. PRZEDMIOT INWESTYCJI I EFEKT REALIZACJI6

4. CHARAKTERYSTYCZNE PARAMETRY TECHNICZNE.....7

4.1. STAN ISTNIEJĄCY.....7

4.2. ISTNIEJĄCA ORGANIZACJA RUCHU.....8

4.3. STAN PROJEKTOWANY8

4.4. PARAMETRY GEOMETRYCZNE:8

4.5. PODSTAWOWE PARAMETRY GEOMETRYCZNE PRZEPUSTU8

4.6. ELEMENTY ORGANIZACJI I BEZPIECZEŃSTWA RUCHU9

4.7. WYMAGANIA DLA OZNAKOWANIA POZIOMEŁO10

5. UWAGI:10

5.1. ZAGROŻENIA I UTRUDNIENIA W RUCHU DROGOWYM10

5.2. PLANOWANY TERMIN WPROWADZENIA ORGANIZACJI RUCHU.....10

5.3. ZESTAWIENIE PROJEKTOWANEGO OZNAKOWANIA10

6. PLAN ORIENTACYJNY11

1. KARTA UZGODNIENÍ

OPINIE DO PROJEKTU ORGANIZACJI RUCHU
Komenda Powiatowa Policji w Gliwicach

ZATWIERDZENIE PROJEKTU ORGANIZACJI RUCHU

Zarząd Dróg Powiatowych w Gliwicach

2. DANE WYJŚCIOWE

Projekt stałej organizacji ruchu drogowego związany z przebudową przepustu przy drodze powiatowej Nr 2967S na cieku Łącza w miejscowości Łącza, przygotowano przyjmując za podstawę następujące materiały:

PODSTAWY FORMALNE

Umowa zawarta pomiędzy:

Powiat Gliwicki

Dyrektor Zarządu Dróg Powiatowych

44-100 Gliwice, ul. Zygmunta Starego 17

a

FASYS Mosty Sp. z o.o.

ul. Jedności Narodowej 83

50-262 Wrocław

PODSTAWY TECHNICZNE

- Wizja lokalna i dokumentacja fotograficzna wykonane w październiku 2021 r.;
- SPECYFIKACJA WARUNKÓW ZAMÓWIENIA PUBLICZNEGO dla przetargu nieograniczonego pn. „Przebudowa przepustu przy drodze powiatowej Nr 2967S w miejscowości Łącza”;
- OPIS PRZEDMIOTU ZAMÓWIENIA dla przetargu nieograniczonego pn. „Przebudowa przepustu przy drodze powiatowej Nr 2967S w miejscowości Łącza”;
- Obowiązujące przepisy oraz normy i literatura techniczna.

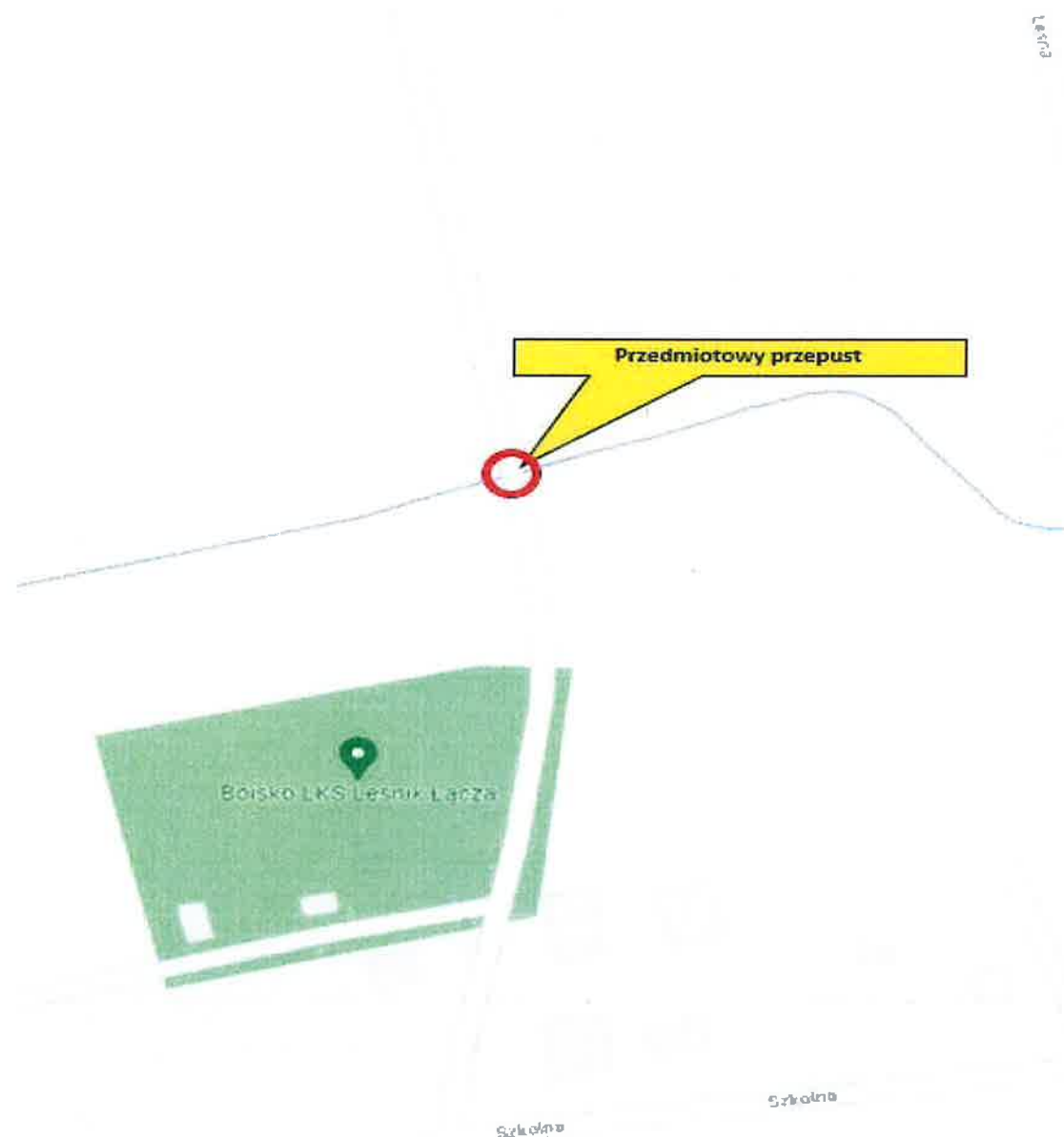
PODSTAWY PRAWNE

- Ustawa z dnia 20 czerwca 1997r. Prawo o ruchu drogowym (Dz.U. 2021 poz. 450 z późniejszymi zmianami),
- Rozporządzenie Ministra Infrastruktury z dnia 23 września 2003r. w sprawie szczegółowych warunków zarządzania ruchem na drogach oraz wykonywaniem nadzoru nad tym zarządzaniem (Dz.U. 2017 poz. 784 z późniejszymi zmianami),

3. PRZEDMIOT INWESTYCJI I EFEKT REALIZACJI

Przedmiotem opracowania jest przebudowa trójtorowego przepustu drogowy z rur betonowych o przekroju okrągłym 3 x 800mm.

Lokalizację obiektów zaprezentowano na rys. 3.1., natomiast na rys. 3.2. przedstawiono widok ogólny obiektu.



Rys. 3.1. Lokalizacja obiektu na mapie



Rys. 3.1 Widok obiektu w terenie

Celem niniejszego opracowania jest wykonanie projektu stałej organizacji ruchu drogowego umożliwiającej bezpieczne poruszanie się uczestników ruchu podczas użytkowania drogi.

Zakres niniejszego opracowania obejmuje wykonanie:

- barieroporęczy ochronnych
- linii krawędziowych

4. CHARAKTERYSTYCZNE PARAMETRY TECHNICZNE

4.1. Stan istniejący

Przedmiotowy obiekt jest trójtorowym przepustem z rur betonowych o przekroju okrągłym 3 x 800mm. Przepust oddalony jest o około 150 m od skrzyżowania z drogą powiatową Nr 2942S ul. Jesionowa.

Przepust w planie usytuowany jest pod niewielkim kątem do przeszkody. Długość obiektu wynosi ok. 6,12 m. Szerokość jezdni wynosi 5,20 m. Na szerokości obiektu zamontowano balustrady dla pieszych wysokości 1,10 m.

Droga powiatowa jest drogą jednojezdniową dwukierunkową o nawierzchni asfaltowej o zmiennej szerokości od 4,5 m w rejonie przepustu do 5,5 w rejonie boiska. Stan techniczny nawierzchni oceniono na niezadawalający z uwagi na liczne spękania i wykruszenia. W obrębie przepustu nawierzchnia została wyremontowana w ubiegłych latach. Pobocza są wąskie i zawyżone w stosunku do nawierzchni drogi. Niweleta jezdni jest zaniżona o około 30 cm na dojeździe od strony skrzyżowania w celu przepuszczenia wód z cieku, które okresowo są spiętrzane w czasie ulewnych opadów zwłaszcza, gdy dochodzi do blokady przepływu poprzez połamane gałęzie i zanieczyszczenia zbierające się na wlocie do przepustu.

PARAMETRY GEOMETRYCZNE OBIEKTU

– długość całkowita przepustu	ok. 6,12 m
– szerokość drogi na obiekcie	5,50 m
– światło poziome pod obiektem	3x0,80 m
– światło pionowe pod obiektem	0,80 m
– klasa drogi	Z

4.2. Istniejąca organizacja ruchu

Na odcinku będącym przedmiotem projektu stałej organizacji ruchu zinwentaryzowano znaki pionowe:

- A-11 „Nierówna droga”
- B-33 „Ograniczenie prędkości”

Dokładną lokalizację oznakowania pionowego wskazano w części rysunkowej. Na odcinku będącym przedmiotem projektu stałej organizacji ruchu nie zinwentaryzowano oznakowania poziomego.

4.3. Stan projektowany

Zakres przewidzianej inwestycji nie powoduje docelowo zmiany sposobu zagospodarowania terenu i użytkowania obiektu.

W związku z realizacją inwestycji, nie ulegnie zmianie układ komunikacyjny dla ruchu samochodowego w obrębie projektowanych odcinków drogi. Przyjęto odtworzenie układu komunikacyjnego na długości ok. 50m. Lokalizacja w planie nie ulegnie zasadniczej zmianie, lecz ze względu na potrzebę uzyskania właściwego światła dla przepływu wód niweleta jezdni zostanie podniesiona o ok 13-36 cm.

Nie zmienia się sposobu odwodnienia drogi i obiektu. Odwodnienie nawierzchni drogowej i z obiektu zrealizowano, jako powierzchniowe z odprowadzaniem wód opadowych na pobocze do odtwarzanych rowów skąd woda odprowadzana jest do cieku łącza.

Nie stwierdzono występowania kolizji wobec braku sieci..

4.4. Parametry geometryczne:

Projektowana droga posiadać będzie następujące parametry:

- szerokość jezdni (z poszerzeniami na łuku) 2x3,0 m,
- spadek na odcinku prostym daszkowy 2%,
- szerokość pobocza 2x0,75 m,
- klasa techniczna drogi Z

4.5. Podstawowe parametry geometryczne przepustu

- nośność przepustu kl. I wg. PN-EN 1991-2,
- światło pionowe pod obiektem (min.) 1,26 m,
- szerokość pasów ruchu 2x3,00 m,
- szerokość obiektu 10,74 m,
- rozpiętość przęsła 3,25 m,
- światło poziome (prostopadłe do potoku) 3,00 m.

4.6. Elementy organizacji i bezpieczeństwa ruchu

Zaprojektowano zastosowanie stalowych barieroporęczy H2W2B. Długość barieroporęczy strona lewa 18,50 m, długość barieroporęczy strona prawa 18,50 m.

Rodzaj barier dobrany został obrany na podstawie norm PN-EN 1317 (1-5) oraz pomocniczo na podstawie Wytycznych stosowania drogowych barier ochronnych na drogach krajowych GDDKiA 2010r.

Poniżej przedstawiono schemat doboru barier ochronnych na obiekcie mostowym.

Tabela nr 1. Poziomy powstrzymywania barier ochronnych na drogowych obiektach inżynierskich (wymagania minimalne, {nie dotyczy H4b})

Prędkość obliczeniowa	Poziom zagrożenia	Średnie dobowe natężenie ruchu samochodów ciężarowych i autobusów [poj./dobę]	
		≤500	>500
V _{obl} ≥ 100 km/h oraz drogi dwujezdniowe o charakterze ruchu zbliżonym do autostrad o V _{obl} < 100 km/h	1	H4b	H4b
	2+4	H2	H2
Pozostałe drogi V _{obl} < 100 km/h	1	H2	H2
	2+4	H1	H2

Tabela nr 2. Poziomy szerokości pracującej

Klasy poziomów szerokości pracującej	Poziomy szerokości pracującej (m)
W1	W ≤ 0,6 m
W2	W ≤ 0,8 m
W3	W ≤ 1,0 m
W4	W ≤ 1,3 m
W5	W ≤ 1,7 m
W6	W ≤ 2,1 m
W7	W ≤ 2,5 m
W8	W ≤ 3,5 m

Tabela nr 3. Poziomy intensywności zderzenia

Poziom intensywności zderzenia	Wskaźnik intensywności przyspieszenia ASI	Teoretyczna prędkość głowy w czasie zderzenia THIV [km/h]	Opóźnienie głowy po zderzeniu PHD [g]
A	≤ 1,0	≤ 33	≤ 20
B	1,0 < ASI ≤ 1,4	≤ 33	≤ 20
C	1,4 < ASI ≤ 1,9	≤ 33	≤ 20

4.7. Wymagania dla oznakowania poziomego

Oznakowanie poziome należy wykonać w technologii grubowarstwowej.

Materiałami do wykonywania oznakowania grubowarstwowego powinny być materiały umożliwiające nakładanie ich warstwą grubości od 0,9 mm do 3,5 mm takie, jak masy chemoutwardzalne stosowane na zimno oraz masy termoplastyczne, wsp. luminacji = 0,3; powierzchniowy wsp. odbłasku = 100 mod/lx/m²; wsk. szorstkości = 45 SRT; trwałość = 6 (skala LC PC).

5. UWAGI:

- Dokładny termin wprowadzenia stałej organizacji ruchu uzgodni Wykonawca Robót z zarządcą drogi, tj. Zarządem Dróg Powiatowych w Gliwicach.
- Na co najmniej 7 dni przed planowanym terminem wprowadzenia stałej organizacji ruchu Wykonawca Robót powiadomi:
 - Zarządcę drogi powiatowej – Zarząd Dróg Powiatowych w Gliwicach,
 - Zarządcę ruchu na drodze powiatowej – Starostwo Powiatowe w Gliwicach,
 - Komendę Miejską (Powiatową) Policji w Gliwicach.
- Jednostka prowadząca prace zobowiązana jest do utrzymania w należytym stanie wszystkich środków technicznych zastosowanych do oznakowania i zabezpieczenia miejsca prowadzonych robót.
- Przygotowane oznakowanie poziome musi być komisyjnie odebrane przez właściwy organ zarządzający ruchem drogowym na drogach powiatowych.

Schemat oznakowania stałej organizacji ruchu został przedstawiony w części rysunkowej niniejszego opracowania.

5.1. Zagrożenia i utrudnienia w ruchu drogowym

Podczas wykonywania robót z zakresu projektu stałej organizacji ruchu mogą wystąpić zagrożenia i utrudnienia w ruchu drogowym w postaci:

- czasowego zajęcia pasa jezdni,
- zawężenia pasa jezdni,
- potrącenia pieszego lub pracownika obsługi.

5.2. Planowany termin wprowadzenia organizacji ruchu

Wprowadzenie stałej organizacji ruchu drogowego planowane jest po zakończeniu inwestycji, tj. na IV kwartał 2026 r.

5.3. Zestawienie projektowanego oznakowania

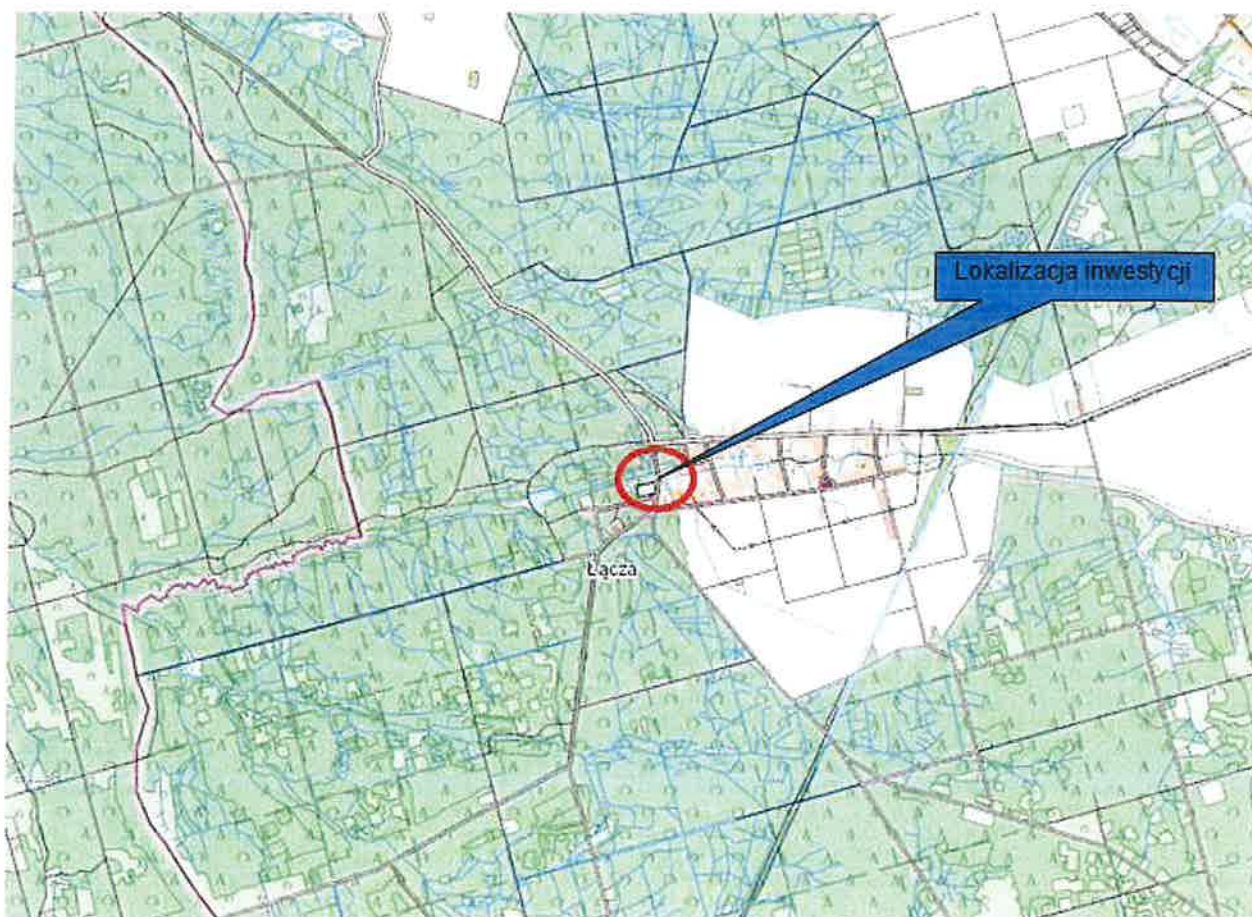
Zestawienie projektowanych znaków		
Lp.	Symbol znaku	Ilość
Znaki pionowe do usunięcia		
1.	A-11	2 szt.
2.	B-33	2 szt.
Projektowane oznakowanie poziome		
3.	P-7d	2 x 53 (106) m

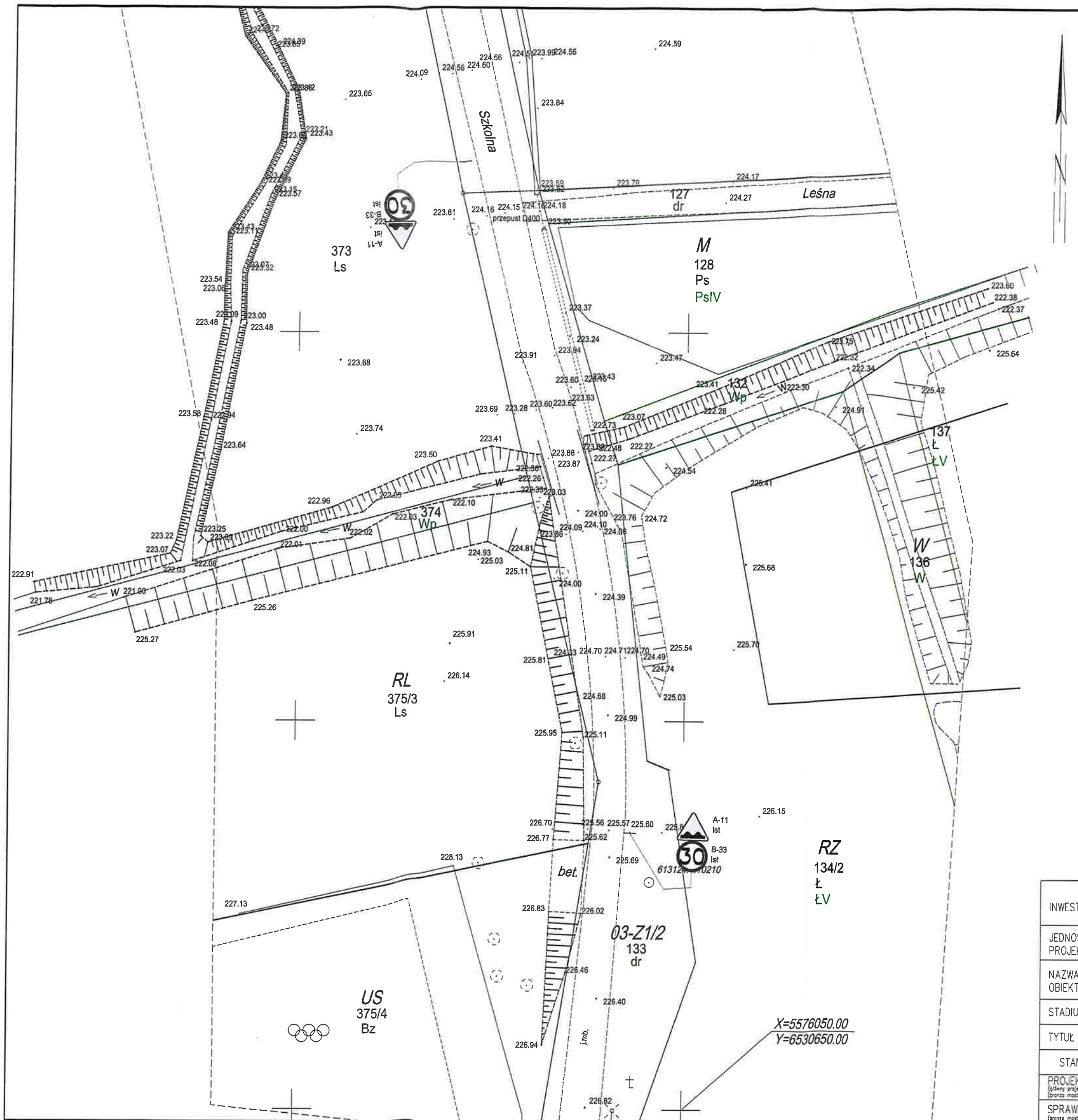
6. PLAN ORIENTACYJNY

Mapa w skali 1 do 10 000



Mapa w skali 1 do 25 000

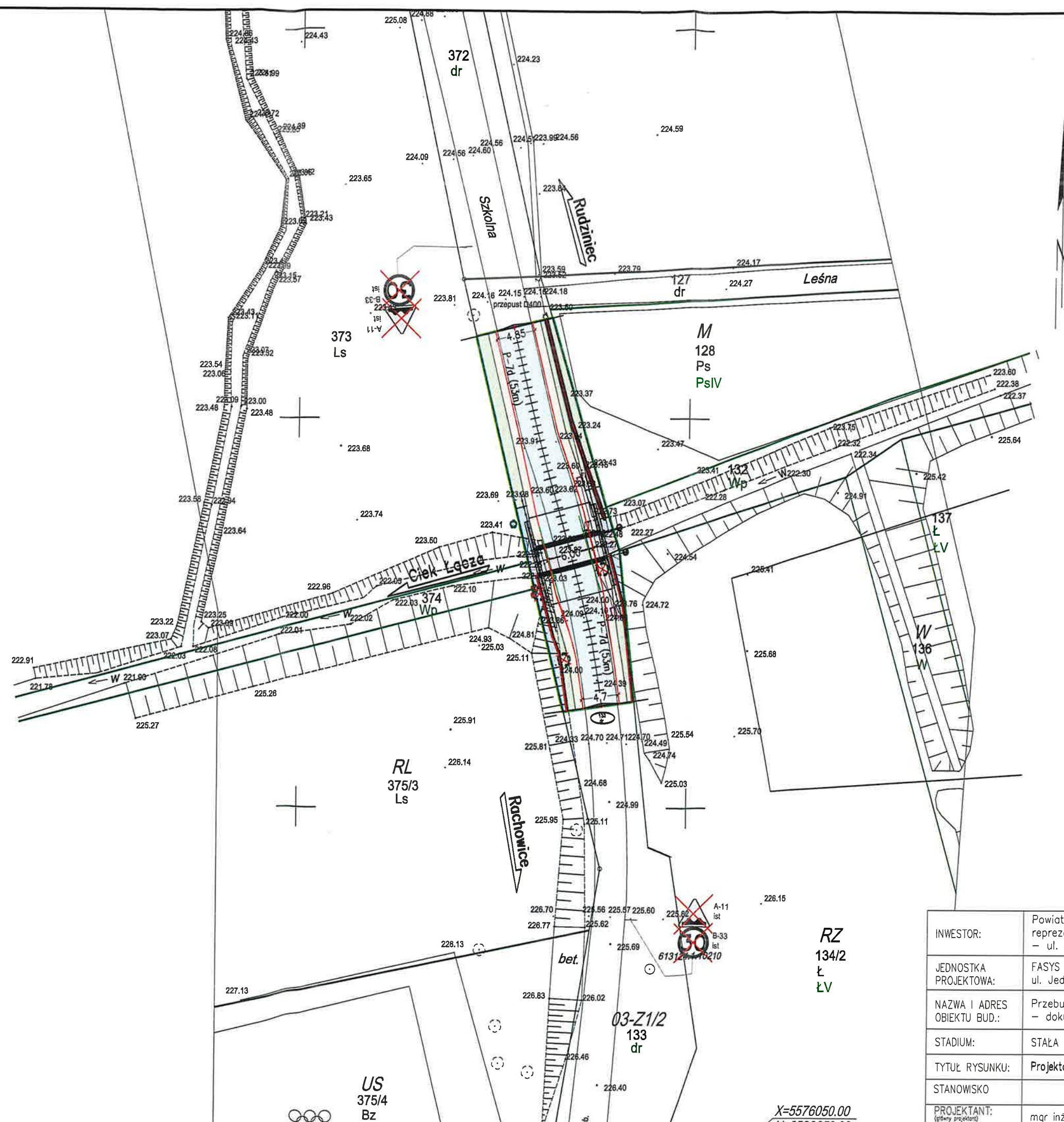




LEGENDA	
375/3	Numerы działek
—	Granice działek
30	B-33 ist Oznakowanie pionowe do likwidacji

- UWAGI:
1. Wymiary podano w metrach.
 2. Rysunek rozpatrywać łącznie z opisem i pozostałymi rysunkami przedmiotowego opracowania.

INWESTOR:	Powiat Gliwicki – ul. Zygmunta Starego 17, 44–100 GLIWICE reprezentowany przez Dyrektora Zarządu Dróg Powiatowych – ul. Zygmunta Starego 17, 44–100 GLIWICE		
JEDNOSTKA PROJEKTOWA:	FASYS MOSTY Sp. z o.o. ul. Jedności Narodowej 83, 50–262 WROCLAW		
NAZWA I ADRES OBIEKTU BUD.:	Przebudowa przepustu przy drodze powiatowej Nr 2967S w Łęczy – dokumentacja projektowa		
STADIUM:	STAŁA ORGANIZACJA RUCHU		nr rys.: SOR–01
TYTUŁ RYSUNKU:	Istniejące oznakowanie		
STANOWISKO	IMIĘ I NAZWISKO	NR UPRAWNIENI	data: 09.2022 skala: 1:500
PROJEKTANT:	mgr inż. Adam Stempniewicz	97/DOŚ/07	podpis: <i>AS</i>
SPRAWDZAJĄCY:	mgr inż. Szymon Gruba	119/DOŚ/09	podpis: <i>SzGruba</i>



LEGENDA	
	Numery działek w obszarze robót i oddziaływania
	Granice działek
	Granice obszaru robót
	Granice oddziaływania obiektu
	Projektowane pobocze
	Projektowana nawierzchnia jezdni
	Projektowana nawierzchnia na obiekcie
	Konstrukcja gzymsów ścian czołowych obiektu
	Odtwarzane umocnienie koryta cieku
	Reprofilowanie terenu i obsianie traw
	Umocnienie terenu
	Reprofilowanie ist. rowu
	Barieroporęcz
	Kanał technologiczny
	Drzewo do wycinki
	Projektowane malowanie P7d (53m)
	Bariera d=12a szczeblinkowa do demontażu

UWAGI:
1. Wymiary podano w metrach.
2. Rysunek rozpatrywać łącznie z opisem i pozostałymi rysunkami przedmiotowego opracowania.

INWESTOR:	Powiat Gliwicki – ul. Zygmunta Starego 17, 44-100 GLIWICE reprezentowany przez Dyrektora Zarządu Dróg Powiatowych – ul. Zygmunta Starego 17, 44-100 GLIWICE		
JEDNOSTKA PROJEKTOWA:	FASYS MOSTY Sp. z o.o. ul. Jedności Narodowej 83, 50-262 WROCŁAW		
NAZWA I ADRES OBIEKTU BUD.:	Przebudowa przepustu przy drodze powiatowej Nr 2967S w Łęczy – dokumentacja projektowa		
STADIUM:	STAŁA ORGANIZACJA RUCHU		nr rys.: SOR-02
TYTUŁ RYSUNKU:	Projektowane oznakowanie		
STANOWISKO	IMIĘ I NAZWISKO	NR UPRAWNIENI	data: 09.2022 skala: 1:500
PROJEKTANT:	mgr inż. Adam Stempniewicz	97/DOŚ/07	podpis: